



PARUS Samuel Odrzykoski

kom: +48 607-781-904

e-mail: samuel.odrzykoski@gmail.com

ul. Heweliusza 3/35, 60-281 Poznań

NIP: 781-175-36-42, REGON: 301577956

EKSPERTYZA ORNITOLOGICZNA i CHIROPTEROLOGICZNA

Poznań 03.10.2024

WSTĘP

W myśl ustawy z dnia 16 kwietnia 2004 r. o ochronie przyrody (Dz. U. z 2021 r. poz. 1098 ze zm.) i ustawy z dnia 13 kwietnia 2007 r. o zapobieganiu szkodom w środowisku i ich naprawie (Dz. U. z 2020 r. poz. 2187.) wszelkie remonty planowane na budynkach wymagają wykonania kontroli, której celem będzie stwierdzenie lub nie, gnieźdzenia się ptaków i obecności nietoperzy.

02.10.2024 przeprowadzono kontrolę ornitologiczną i chiropterologiczną budynków Szkoły Podstawowej w Mokronosie (Mokronos 3, 63-720 Koźmin Wielkopolski). Celem kontroli było stwierdzenie czy na kontrolowanych budynkach znajdują się użytkowane w tym sezonie lęgowym gniazda ptaków i dogodne siedliska gnieźdzenia się ptaków oraz czy stwierdzono obecność nietoperzy. Niniejsza ekspertyza została sporządzona na potrzeby złożenia dokumentacji projektowej i jest ważna do końca lutego 2025 r.

METODYKA

Budynki dokładnie sprawdzono pod kątem występowania gniazd ptaków. Notowano także wszelkie potencjalne siedliska mogące stanowić miejsce gnieźdzenia się ptaków- ubytki w elewacji, otwarte przewody wentylacyjne itp. Podczas kontroli wykorzystano lornetkę 8x32 oraz aparat fotograficzny o ogniskowej 2000 mm. Podczas kontroli chiropterologicznej zwracano uwagę na podobne elementy jak w przypadku ptaków.



Foto 1. Widok na budynek od strony północnej.

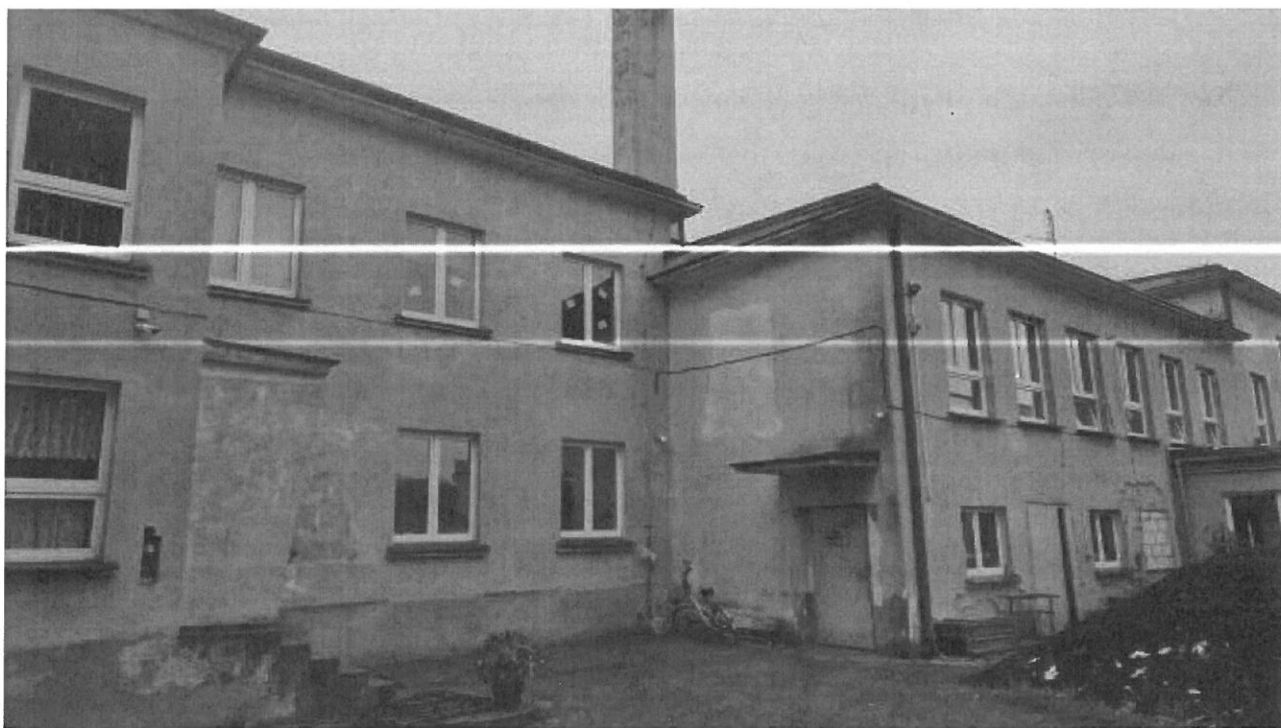


Foto 2. Budynek od strony południowej.



Foto 3. Budynek sali gimnastycznej.

WYNIKI

W wyniku kontroli stwierdzono jedno gniazdo wróbla domowego *Passer domesticus* znajdujące się w ubytkach przewodu wentylacyjnego znajdującego się w sali gimnastycznej- Foto 4. Na południowej ścianie szczytowej sali gimnastycznej stwierdzono gniazdo, prawdopodobnie szpaka *Sturnus vulgaris*- Foto 5. Stwierdzono także potencjalne siedliska dla nietoperzy, głównie z rodzaju karlik *Pipistrellus* sp., w postaci niewielkich szczelin parapetami okiennymi. Nad wejściem do szkoły znajduje się 8 otworów wentylacyjnych, które mnie są zabezpieczone. Stanowią one potencjalne siedlisko gnieźdzenia się ptaków i rozmarzania nietoperzy.

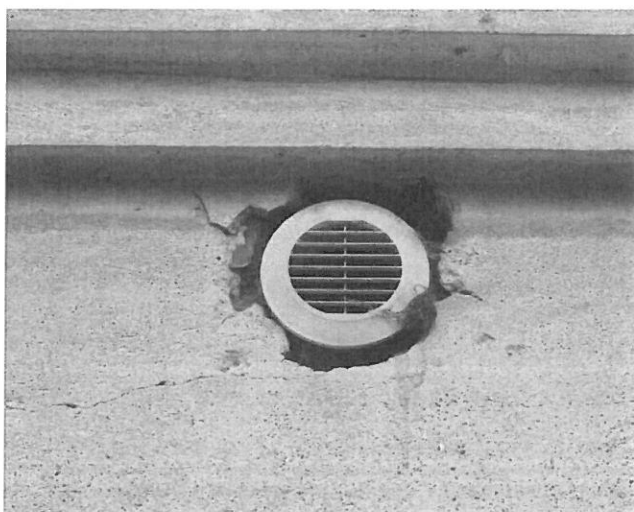


Foto 4. Gniazdo wróbla domowego znajduje się w otworze pod opierzeniem.

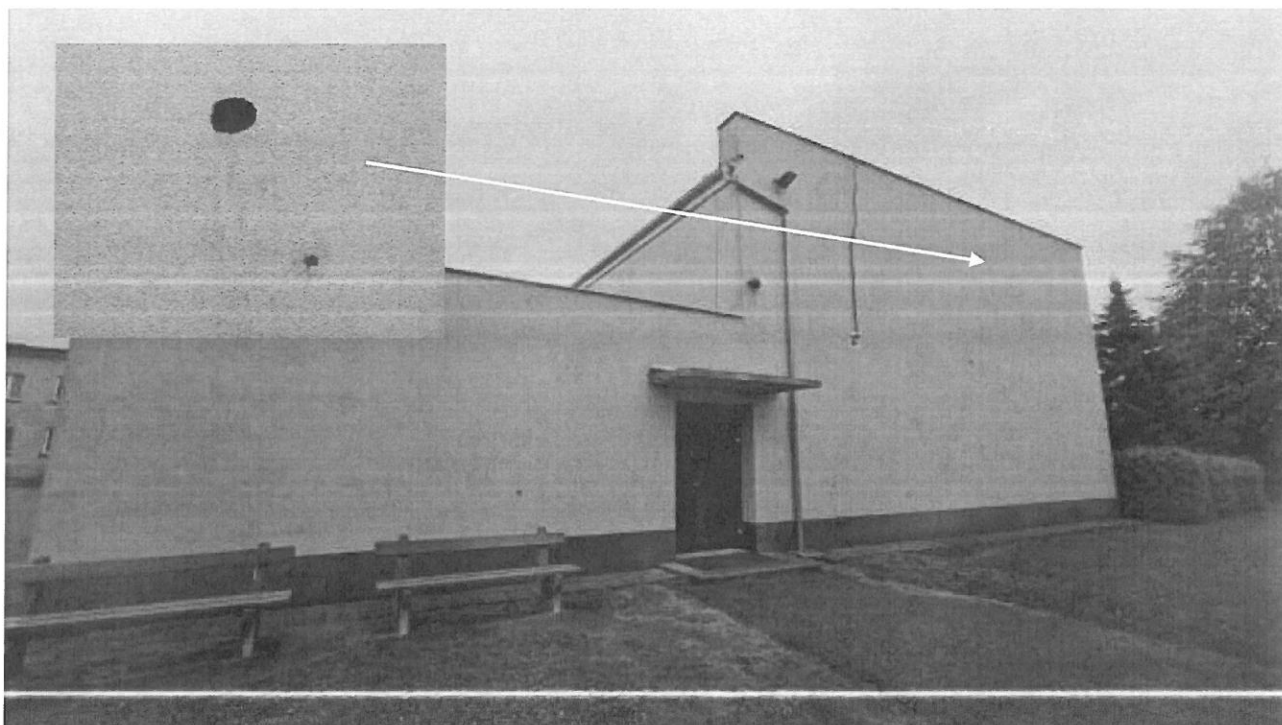


Foto 5. Gniazdo, prawdopodobnie szpaka, znajduje się w otworze na południowej ścianie szczytowej Sali gimnastycznej.

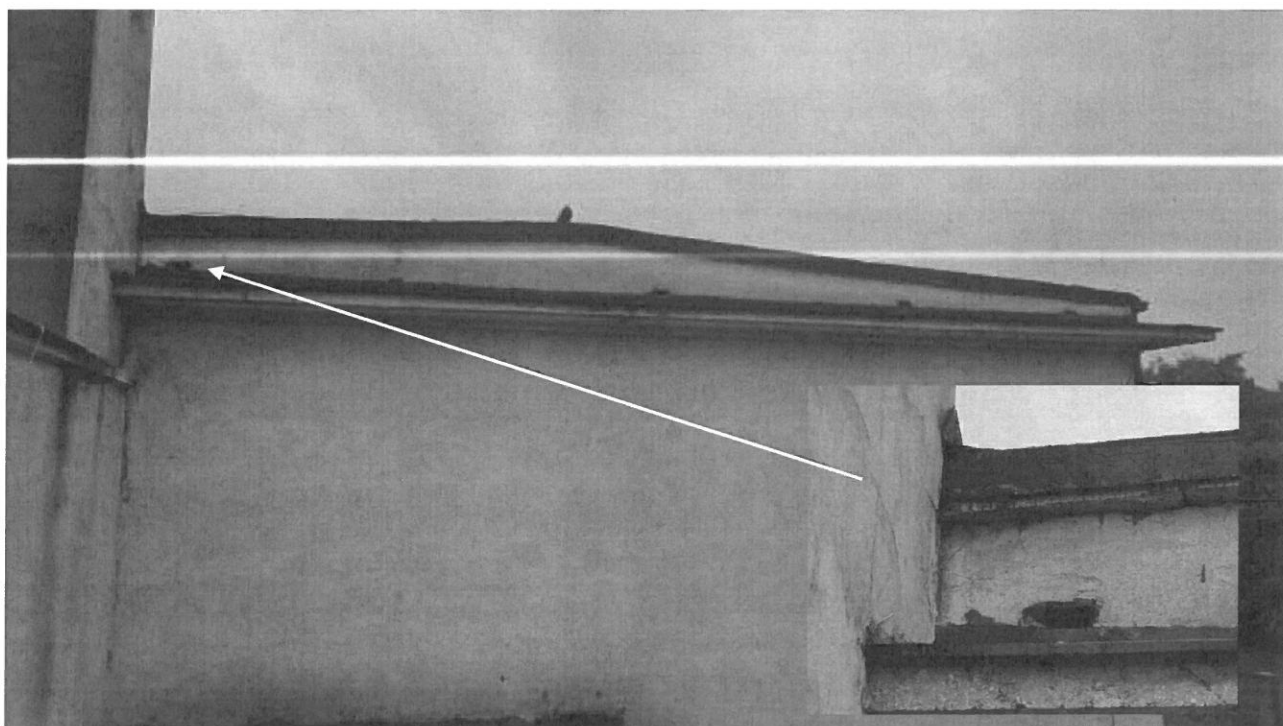


Foto 6. Jeden z otworów wentylacyjnych znajdujących się nad wejściem do budynku.



Foto 7. Kolejne potencjalne siedliska ptaków i nietoperzy.

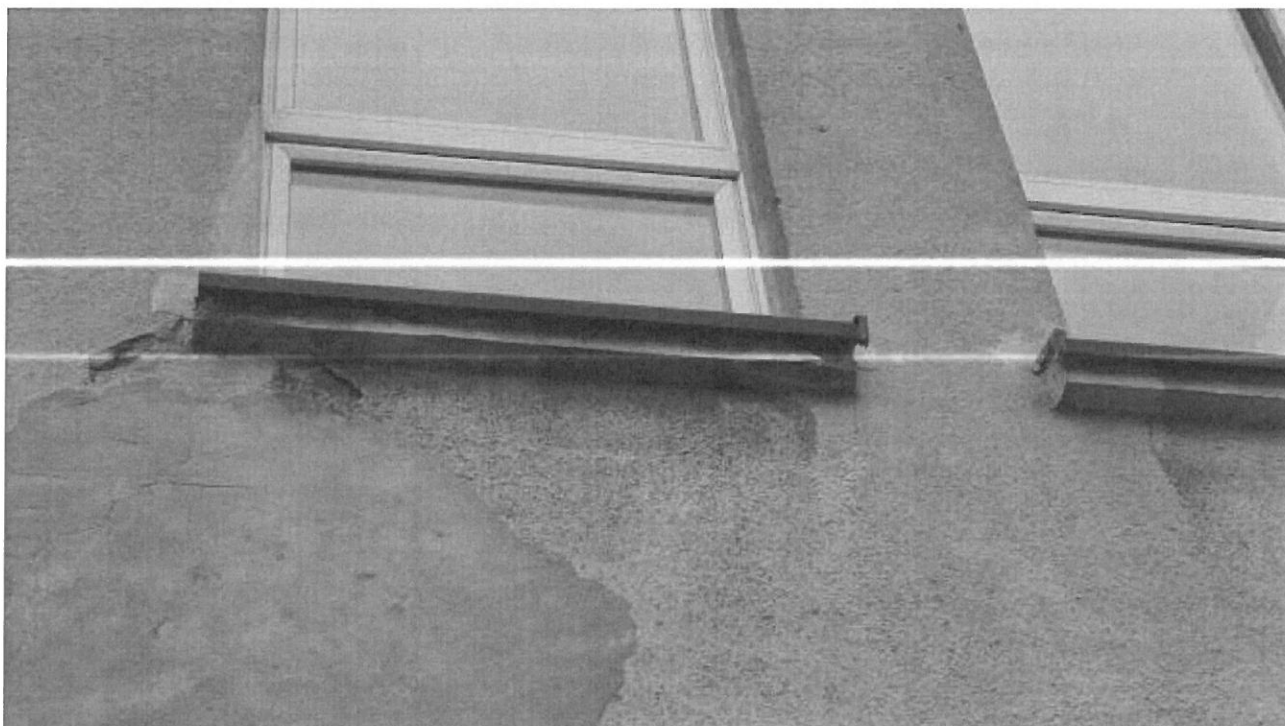


Foto 8. W wolnych przestrzeniach pod parapetami mogą znajdować się niewielkie kolonie nietoperzy karlików.

PODSUMOWANIE I ZALECENIA

W wyniku oględzin budynku:

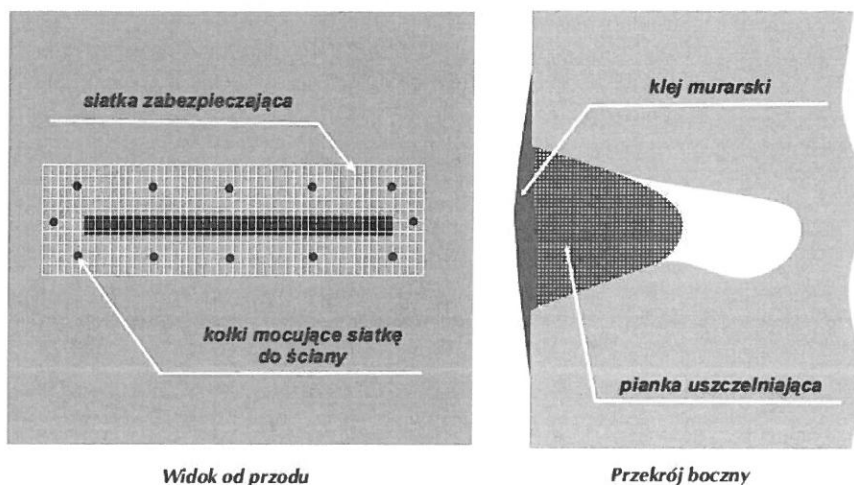
- Stwierdzono gnieźdzenie się, co najmniej 1 pary wróbla domowego oraz jednej pary szpaka;
- Nie stwierdzono innych siedlisk dogodnych do gnieźdzenia się ptaków;
- Stwierdzono kilkanaście dogodnych siedlisk nietoperzy, znajdujących się w szczelinach pod rynnami oraz w niezabezpieczonych otworach wentylacyjnych.

Możliwe jest zabezpieczenie budynku przed zasiedleniem przez ptaki i nietoperze w okresie lęgowym/rozrodczym w postaci zaklejenia otworów. Zabezpieczanie otworów można wykonać w okresie listopad-luty. Przed rozpoczęciem prac należy uzyskać stosowną zgodę na zniszczenie gniazd i siedlisk ptaków oraz nietoperzy w Regionalnej Dyrekcji Ochrony Środowiska w Poznaniu.

ZABEZPIECZENIE OTWORÓW

Otworki można zabezpieczyć pianką uszczelniającą. Po wypełnieniu szczeliny/otworu, zewnętrzną warstwę należy dodatkowo zabezpieczyć zaprawą lub klejem murarskim- Rys 1. Nie powinno się jednak stosować zbyt cienkiej warstwy zaprawy lub kleju (poniżej 1 cm) ponieważ ptaki, zwłaszcza kawki, potrafią ją przebić i dostać się do miękkiej pianki. Można również wypełniać otwory samą zaprawą lub klejem bez użycia pianki. Drugim polecanym sposobem zabezpieczenia szczelin jest przykrywanie ich siatką drucianą lub mocną siatką plastikową. Siatkę mocuje się do ściany przy pomocy kołków rozporowych (źródło: „Docieplanie budynków w zgodzie z zasadami ochrony przyrody” P. Wylegała, R. Jaros, R. Dzięciołowski, A. Kepel, R. Szkudlarek, R. Paszkiewicz. PTOP Salamandra 2009).

UWAGA: Przed wypełnieniem otworów, należy sprawdzić każde miejsce, przy użyciu latarki lub/i kamery endoskopowej czy nie znajdują się tam nietoperze! Zadanie to powinien wykonać ornitolog/chiropterolog lub pracownicy firmy wykonującej prace zabezpieczające po przejściu przeszkolenia pod kątem występowania ptaków i nietoperzy na budynkach.



Ryc. 1. Schemat zabezpieczenia otworów i szczelin.

KOMPENSACJA PRZYRODNICZA

W myśl obowiązujących przepisów, Inwestor zobowiązany będzie do przeprowadzenia kompensacji przyrodniczej za zniszczone siedliska. Kompensacja polegać będzie na zawieszeniu skrzynek lęgowych dla ptaków oraz schronów dla nietoperzy. Zaleca się zamontować:

1. Skrzynki lęgowe dla ptaków:

- 6 skrzynek lęgowych dla wróbla domowego/szpaka wykonanych z trocinobetonu. Skrzynki lęgowe można zamontować na drzewach na wysokości 4-6 m, w zacienionym miejscu od strony północnej-wschodniej. Można także zamontować skrzynki na wschodniej ścianie szczytowej budynku w jednej linii (w odstępach co ok. 50-100 cm). Skrzynki lęgowe można pokryć farbą elewacyjną i zastosować system natynkowy lub podtynkowy.

2. Rozrodczych dla nietoperzy:

- 2 schronów dla nietoperzy wykonanych z trocinobetonu, które powinny zostać zawieszone na południowej ścianie szczytowej budynku szkoły na wysokości ok. 4-6 m w odstępach od 30 cm. Schrony można także pokryć farbą elewacyjną i zastosować system natynkowy lub podtynkowy.

Ekspertyza jest ważna do końca lutego 2025 r. Od 1 marca 2025 r. rozpocznie się nowy sezon lęgowy i konieczne będzie przeprowadzenie ponownej kontroli ornitologicznej i chiropterologicznej. Kontrola powinna zostać wykonana ok. 10-14 dni przed planowanym rozpoczęciem remontu.

Ekspertyzę sporządził

 **PARUS** Samuel Odrzykoski
ul. Heweliusza 3/35, 60-281 Poznań
email: samuel.odrzykoski@gmail.com
tel. +48 607 781 904
NIP: 781-175-36-42, REGON: 301577956
Samuel Odrzykoski

Poprawność nieznana

Dokument podpisany
przez **MACIEJ**
BRATBORSKI
Data: 2024.12.30
09:01:10 CET

